

sintesi congiunturale

11 ottobre 2010

numero 9

Ufficio Studi Confcommercio



Questa **sintesi** ha cadenza mensile ed ha l'obiettivo di fornire dati e analisi sulle più recenti dinamiche dei principali indicatori economici a livello nazionale.

La prima sezione (I Numeri del Terziario, pp. 4-11) è dedicata ai principali indicatori relativi ai settori rappresentati dalla Confederazione, in termini di struttura, occupazione, valore aggiunto e produttività. Larga parte di questa sezione non è soggetta ad aggiornamento mensile in quanto i dati disaggregati per settori di attività non sono disponibili in corso d'anno.

La seconda sezione (La congiuntura, pp. 12-31) contiene le informazioni congiunturali sull'andamento della nostra economia e sarà oggetto di aggiornamento mensile via via che saranno diffusi i dati (ufficiali oppure privati, purchè riconosciuti dal mondo delle istituzioni e dalla comunità degli affari, come nel caso dell'Indicatore dei Consumi Confcommercio). In essa sono contenuti gli andamenti degli indicatori qualitativi (clima di fiducia Isae, Osservatorio sul credito Confcommercio e indagine Top Confcommercio) e quantitativi (Pil, consumi, inflazione, mercato del lavoro, produzione industriale e ICC).

La presente nota è stata elaborata con le informazioni disponibili al 7 ottobre 2010.

Per informazioni e chiarimenti

Ufficio Studi Confcommercio: Silvia Criscuolo – Mariano Bella

Tel. 06-5866337-5866543; Fax 06-5836757; e-mail: s.crisuolo@confcommercio.it; m.bella@confcommercio.it



Executive Summary

La congiuntura in sintesi

I dati di contabilità relativi al II° trimestre del 2010 confermano i segnali di una lenta e debole ripresa dell'economia: il **prodotto interno lordo** è cresciuto dello 0,5% in termini congiunturali e dell'1,3% rispetto al secondo trimestre del 2009, con una leggera revisione al rialzo rispetto alla stima diffusa dall'Istat ad agosto. La crescita del PIL tra aprile e giugno è stata trainata prevalentemente dalla domanda estera e da un lieve recupero degli investimenti: nel II trimestre le esportazioni sono aumentate del 3,3% rispetto al trimestre precedente e del 9,2% rispetto allo stesso periodo del 2009.

Sulle potenzialità di sviluppo dell'economia continua a pesare la persistente debolezza dei **consumi**: la spesa delle famiglie è rimasta pressoché invariata rispetto ai primi tre mesi dell'anno ed è cresciuta dello 0,7% in termini tendenziali.

L'Indicatore dei Consumi Confcommercio (**ICC**) segnala ad agosto 2010 una diminuzione dello 0,7% in termini tendenziali. In termini congiunturali, dopo un bimestre di moderata crescita, si registra una flessione dello 0,3%, dato che conferma il permanere di una fase di estrema debolezza della domanda per consumi da parte delle famiglie.

Qualche segnale positivo sembra emergere dal **clima di fiducia delle famiglie** che mostra a settembre, dopo il calo di agosto, un contenuto miglioramento. Ciò nonostante l'indicatore si colloca su livelli ancora molto distanti da quelli raggiunti nella seconda parte del 2009.

All'incertezza che caratterizza l'andamento e le prospettive della domanda interna cominciano ad associarsi i primi segnali di indebolimento della fase di ripresa, fino ad oggi guidata dall'export. **La produzione industriale** ha registrato, nel mese di luglio, una variazione congiunturale dello 0,1%, il valore più contenuto da febbraio. A ciò si è aggiunto il deciso calo mostrato dagli ordinativi a giugno e luglio.

In linea con questi andamenti il **sentiment delle imprese** manifatturiere ha registrato, a settembre, la prima riduzione congiunturale da aprile 2009. In ridimensionamento è risultato anche il clima di fiducia degli operatori del settore dei servizi, mentre gli imprenditori del commercio segnalano aspettative in moderato miglioramento, tendenza confermata anche dalla rilevazione **Top Confcommercio**.

Il **mercato del lavoro** non sembra mostrare ancora segnali di un'inversione di tendenza. Il tasso di disoccupazione ad agosto si è attestato all'8,2% e quello giovanile (15-24 anni) al 25,9% (dati destagionalizzati).

La stima provvisoria dell'Istat dei **prezzi al consumo** per il mese di settembre segnala una sostanziale stabilità nella dinamica dei prezzi su base annua, in linea con le dinamiche europee (+1,6% in termini tendenziali). Su base mensile la variazione dell'indice è risultata negativa (-0,2%) per la prima volta nell'anno.



I NUMERI DEL TERZIARIO



Le imprese - registrate e attive

Stock delle imprese - 1° semestre 2010 (*)

| | Registrate | Peso % | Attive | Peso % |
|--|------------------|--------------|------------------|--------------|
| AGRICOLTURA | 865.810 | 14,2 | 856.943 | 16,2 |
| INDUSTRIA | 1.552.598 | 25,5 | 1.392.061 | 26,4 |
| Attività manifatturiere | 629.399 | 10,3 | 547.529 | 10,4 |
| Costruzioni | 903.197 | 14,8 | 827.461 | 15,7 |
| TERZIARIO | 3.308.482 | 54,2 | 3.006.428 | 56,9 |
| AREA CONFCOMMERCIO | 2.785.729 | 45,7 | 2.521.416 | 47,7 |
| Commercio | 1.548.461 | 25,4 | 1.417.519 | 26,8 |
| Auto e moto | 162.197 | 2,7 | 149.800 | 2,8 |
| Ingrosso | 520.649 | 8,5 | 458.333 | 8,7 |
| Dettaglio | 865.615 | 14,2 | 809.386 | 15,3 |
| Trasporto e magazzinaggio | 181.950 | 3,0 | 165.310 | 3,1 |
| Attività dei servizi alloggio e ristorazione | 378.132 | 6,2 | 336.819 | 6,4 |
| Alloggio | 45.589 | 0,7 | 41.675 | 0,8 |
| Attività dei servizi di ristorazione | 332.543 | 5,5 | 295.144 | 5,6 |
| Attività artistiche, sportive e di intrattenimento | 63.449 | 1,0 | 55.522 | 1,1 |
| Attività immobiliari | 277.430 | 4,5 | 243.196 | 4,6 |
| Attività professionali, scientifiche e tecniche | 185.973 | 3,0 | 166.035 | 3,1 |
| Noleggio, agenzie di viaggio, servizi di supporto alle imprese | 150.334 | 2,5 | 137.015 | 2,6 |
| SERVIZI DI INFORMAZIONE E COMUNICAZIONE | 122.551 | 2,0 | 107.735 | 2,0 |
| ATTIVITA' FINANZIARIE E ASSICURATIVE | 116.580 | 1,9 | 108.630 | 2,1 |
| ALTRE ATTIVITA' SERVIZI | 283.622 | 4,6 | 268.712 | 5,1 |
| IMPRESE NON CLASSIFICATE | 372.909 | 6,1 | 25.246 | 0,5 |
| TOTALE | 6.099.799 | 100,0 | 5.280.743 | 100,0 |

(*) Movimprese fornisce i dati relativi al 2010 in base alla nuova classificazione ATECO 2007 che presenta una diversa articolazione delle attività economiche rispetto alla vecchia classificazione. Questo non consente di effettuare un confronto omogeneo con la consistenza delle imprese negli anni precedenti per alcuni settori. Per questo si è scelto di fornire solo i dati relativi al 1° semestre 2010. L'Ateco 2007 presenta tuttavia una maggiore disaggregazione in alcuni compartii appartenenti al terziario.

Elaborazioni Ufficio Studi Confcommercio su dati Movimprese



Le imprese - nati-mortalità

Nati-mortalità delle imprese - 1° semestre 2010 (*)

| | Iscritte | Cessate | Saldo |
|--|----------------|------------------|----------------|
| AGRICOLTURA | 16.675 | 30.013,0 | -13.338 |
| INDUSTRIA | 44.426 | 59.864,0 | -15.438 |
| Attività manifatturiere | 12.469 | 21.001,0 | -8.532 |
| Costruzioni | 31.644 | 38.393,0 | -6.749 |
| TERZIARIO | 94.475 | 115.931,0 | -21.456 |
| AREA CONFCOMMERCIO | 78.803 | 98.521,0 | -19.718 |
| Commercio | 46.008 | 58.511,0 | -12.503 |
| Auto e moto | 3.821 | 4.744,0 | -923 |
| Ingrosso | 15.720 | 19.682,0 | -3.962 |
| Dettaglio | 26.467 | 34.085,0 | -7.618 |
| Trasporto e magazzinaggio | 2.822 | 5.860,0 | -3.038 |
| Attività dei servizi alloggio e ristorazione | 11.494 | 13.502,0 | -2.008 |
| Alloggio | 798 | 1.026,0 | -228 |
| Attività dei servizi di ristorazione | 10.696 | 12.476,0 | -1.780 |
| Attività artistiche, sportive e di intrattenimento | 1.977 | 2.240,0 | -263 |
| Attività immobiliari | 3.402 | 5.303,0 | -1.901 |
| Attività professionali, scientifiche e tecniche | 6.799 | 7.019,0 | -220 |
| Noleggio, agenzie di viaggio, servizi di supporto alle imprese | 6.301 | 6.086,0 | 215 |
| SERVIZI DI INFORMAZIONE E COMUNICAZIONE | 4.112 | 4.450,0 | -338 |
| ATTIVITA' FINANZIARIE E ASSICURATIVE | 3.868 | 4.742,0 | -874 |
| ALTRE ATTIVITA' SERVIZI | 7.692 | 8.222,0 | -530 |
| IMPRESE NON CLASSIFICATE | 74.824 | 11.079,0 | 63.745 |
| TOTALE | 230.400 | 216.891,0 | 13.509 |

I dati relativi alle cancellazioni sono al lordo delle cancellazioni d'ufficio

(*) vd. Nota pagina precedente

Elaborazioni Ufficio Studi Confcommercio su dati Movimprese



Imprese, addetti e fatturato per classi di addetti

Imprese, addetti e fatturato per classe dimensionale - Anno 2007

peso %

| | 1-9 | | | 10-19 | | | 20-49 | | | 50 ed oltre | | | TOTALE | | |
|---|-------------|-------------|-------------|------------|-------------|-------------|------------|-------------|-------------|-------------|-------------|-------------|--------------|--------------|--------------|
| | Imprese | Addetti | Fatturato | Imprese | Addetti | Fatturato | Imprese | Addetti | Fatturato | Imprese | Addetti | Fatturato | Imprese | Addetti | Fatturato |
| INDUSTRIA | 89,1 | 36,1 | 16,5 | 6,9 | 15,4 | 10,7 | 2,9 | 14,3 | 13,2 | 1,2 | 34,1 | 59,6 | 100,0 | 100,0 | 100,0 |
| Industria in senso stretto | 82,6 | 24,8 | 9,7 | 10,3 | 15,0 | 9,4 | 4,9 | 15,9 | 13,2 | 2,3 | 44,3 | 67,7 | 100,0 | 100,0 | 100,0 |
| Costruzioni | 94,5 | 63,5 | 52,0 | 4,1 | 16,5 | 17,6 | 1,2 | 10,4 | 12,9 | 0,3 | 9,5 | 17,6 | 100,0 | 100,0 | 100,0 |
| TERZIARIO | 96,7 | 54,7 | 36,8 | 2,1 | 8,9 | 11,8 | 0,8 | 7,2 | 11,3 | 0,4 | 29,2 | 40,1 | 100,0 | 100,0 | 100,0 |
| AREA CONFCOMMERCIO | 96,6 | 54,6 | 36,5 | 2,3 | 9,2 | 12,0 | 0,7 | 7,1 | 11,5 | 0,4 | 29,1 | 40,0 | 100,0 | 100,0 | 100,0 |
| Commercio | 96,9 | 63,2 | 35,8 | 2,2 | 9,9 | 13,3 | 0,7 | 7,3 | 13,0 | 0,3 | 19,5 | 37,9 | 100,0 | 100,0 | 100,0 |
| Auto, moto e carburanti | 95,0 | 66,2 | 36,5 | 3,6 | 13,9 | 13,0 | 1,1 | 10,1 | 19,1 | 0,3 | 9,8 | 31,4 | 100,0 | 100,0 | 100,0 |
| Ingrosso | 95,9 | 58,3 | 29,6 | 2,8 | 13,0 | 15,7 | 1,0 | 10,3 | 13,8 | 0,3 | 18,4 | 40,8 | 100,0 | 100,0 | 100,0 |
| Dettaglio | 97,8 | 65,4 | 46,0 | 1,5 | 7,0 | 9,3 | 0,5 | 4,9 | 7,2 | 0,2 | 22,7 | 37,5 | 100,0 | 100,0 | 100,0 |
| Alberghi e ristoranti | 93,8 | 61,2 | 52,8 | 4,9 | 14,8 | 17,9 | 1,0 | 7,1 | 9,3 | 0,3 | 16,9 | 20,0 | 100,0 | 100,0 | 100,0 |
| Trasporti, magazzinaggio e comunicazioni | 91,3 | 22,8 | 18,8 | 5,0 | 8,0 | 8,6 | 2,4 | 8,8 | 8,4 | 1,4 | 60,5 | 64,3 | 100,0 | 100,0 | 100,0 |
| Attività immobiliari e servizi alle imprese | 97,8 | 55,3 | 49,2 | 1,3 | 6,6 | 8,6 | 0,5 | 6,0 | 9,3 | 0,3 | 32,2 | 32,8 | 100,0 | 100,0 | 100,0 |
| ALTRE ATTIVITA' DI SERVIZI (1) | 97,2 | 55,2 | 41,8 | 1,5 | 6,8 | 7,9 | 0,8 | 8,1 | 8,0 | 0,5 | 29,9 | 42,4 | 100,0 | 100,0 | 100,0 |
| TOTALE (2) | 94,8 | 47,4 | 27,1 | 3,4 | 11,5 | 11,3 | 1,3 | 10,0 | 12,2 | 0,6 | 31,2 | 49,4 | 100,0 | 100,0 | 100,0 |

(1) Escluse intermediazione monetaria e finanziaria e P.A.

(2) Totale al netto agricoltura

Elaborazioni Ufficio Studi Confcommercio su dati ISTAT (Archivio statistico delle imprese attive-ASIA)



Punti vendita del commercio al dettaglio in sede fissa

Esercizi del commercio al dettaglio in sede fissa (ATECO 2007)

| | Numero Esercizi | | Variazioni 2002-2010 (*) | | Composizione % | |
|--|-----------------|----------------|--------------------------|--------------|----------------|--------------|
| | 2002 | 2010 (*) | assolute | % | 2002 | 2010 (*) |
| Area alimentare | 215.980 | 219.399 | 3.419 | 1,6 | 29,3 | 28,3 |
| Non specializzati prevalenza alimentare | 79.242 | 97.611 | 18.369 | 23,2 | 10,8 | 12,6 |
| Esercizi specializzati | 136.738 | 121.788 | -14.950 | -10,9 | 18,6 | 15,7 |
| <i>Frutta e verdura</i> | <i>23.385</i> | <i>20.544</i> | <i>-2.841</i> | <i>-12,1</i> | <i>3,2</i> | <i>2,7</i> |
| <i>Carne e prodotti a base di carne</i> | <i>39.185</i> | <i>34.114</i> | <i>-5.071</i> | <i>-12,9</i> | <i>5,3</i> | <i>4,4</i> |
| <i>Pesci, crostacei, molluschi</i> | <i>8.027</i> | <i>8.409</i> | <i>382</i> | <i>4,8</i> | <i>1,1</i> | <i>1,1</i> |
| <i>Pane, pasticceria, dolciumi</i> | <i>13.265</i> | <i>12.090</i> | <i>-1.175</i> | <i>-8,9</i> | <i>1,8</i> | <i>1,6</i> |
| <i>Bevande (vini, oli, birra ed altre)</i> | <i>5.160</i> | <i>5.682</i> | <i>522</i> | <i>10,1</i> | <i>0,7</i> | <i>0,7</i> |
| <i>Altri esercizi specializzati alimentari</i> | <i>23.588</i> | <i>10.703</i> | <i>-12.885</i> | <i>-54,6</i> | <i>3,2</i> | <i>1,4</i> |
| <i>Tabacco e altri generi di monopolio</i> | <i>24.128</i> | <i>30.246</i> | <i>6.118</i> | <i>25,4</i> | <i>3,3</i> | <i>3,9</i> |
| Area non alimentare | 519.913 | 555.808 | 35.895 | 6,9 | 70,7 | 71,7 |
| Carburanti | 23.125 | 25.029 | 1.904 | 8,2 | 3,1 | 3,2 |
| Prodotti tessili e biancheria | 14.774 | 21.595 | 6.821 | 46,2 | 2,0 | 2,8 |
| Abbigliamento e accessori, pellicceria | 122.893 | 129.521 | 6.628 | 5,4 | 16,7 | 16,7 |
| Calzature e articoli in cuoio | 25.364 | 28.184 | 2.820 | 11,1 | 3,4 | 3,6 |
| Farmacie | 16.632 | 19.745 | 3.113 | 18,7 | 2,3 | 2,5 |
| Articoli medicali e ortopedici | 3.871 | 5.343 | 1.472 | 38,0 | 0,5 | 0,7 |
| Cosmetici e articoli di profumeria | 22.306 | 22.512 | 206 | 0,9 | 3,0 | 2,9 |
| Libri, giornali, cartoleria | 43.098 | 43.505 | 407 | 0,9 | 5,9 | 5,6 |
| Articoli di seconda mano | 3.058 | 4.299 | 1.241 | 40,6 | 0,4 | 0,6 |
| TOTALE | 735.893 | 775.207 | 39.314 | 5,3 | 100,0 | 100,0 |

(*) giugno 2010

Elaborazioni Ufficio Studi Confcommercio su dati Osservatorio Nazionale del commercio

Punti vendita in sede fissa (esclusi ambulanti): non corrisponde esattamente alla definizione presente nei Registri camerali, quindi c'è una modesta differenza con le imprese registrate e attive di cui a pag. 5

Il numero di esercizi nel 2009 è fornito dall'Osservatorio del commercio in base alla nuova classificazione ATECO 2007 che presenta una diversa articolazione delle merceologie rispetto alla vecchia classificazione. Questo non consente di effettuare un confronto omogeneo con la consistenza degli esercizi nel 2002. Per avere un quadro evolutivo compatibile con i cambiamenti introdotti dalla nuova classificazione, per gli anni 2002 e 2009, tutti gli esercizi sono stati riclassificati in base alla loro merceologia nelle due aree "alimentare" e "non alimentare"; all'interno di ogni area sono state individuate le sole merceologie comparabili tra le due classificazioni sulle quali poi è stato fatto il confronto. Per l'area alimentare la somma degli esercizi non specializzati e degli esercizi specializzati costituisce il totale degli esercizi alimentari; nell'area non alimentare la somma delle nove merceologie individuate non coincide con il totale degli esercizi non alimentari in quanto quelle sono solo una parte del totale.



Punti vendita della grande distribuzione

| ESERCIZI DELLA GRANDE DISTRIBUZIONE | Anno 2009 | | | | | | | | |
|-------------------------------------|-----------|-----------|---------|----------------------------|---------------------|----------------------------|---------------------|----------------------------|---------------------|
| | Numero | Mq. | Addetti | Numero | | Superficie | | Addetti | |
| | | | | Var. assolute 2008-2009 | Var. % 2008-2009 | Var. assolute 2008-2009 | Var. % 2008-2009 | Var. assolute 2008-2009 | Var. % 2008-2009 |
| MINIMERCATI | 5.440 | 1.603.700 | 33.525 | 138 | 2,6 | 38.122 | 2,4 | 1.522 | 4,8 |
| GRANDI MAGAZZINI | 1.415 | 2.156.047 | 26.752 | 63 | 4,7 | 63.401 | 3,0 | 663 | 2,5 |
| SUPERMERCATI | 9.481 | 8.399.498 | 170.579 | 348 | 3,8 | 343.304 | 4,3 | 6.168 | 3,8 |
| IPERMERCATI | 570 | 3.515.177 | 84.487 | 18 | 3,3 | 113.264 | 3,3 | 489 | 0,6 |
| SUPERFICI SPECIALIZZATE | 1.553 | 4.521.353 | 47.415 | 88 | 6,0 | 246.834 | 5,8 | 1.802 | 4,0 |

Elaborazioni Ufficio Studi Confcommercio su dati Osservatorio Nazionale del Commercio

MINIMERCATO: esercizio al dettaglio in sede fissa operante nel campo alimentare con una superficie di vendita che varia tra 200 e 399 mq e che presenta le medesime caratteristiche del supermercato.

GRANDE MAGAZZINO: esercizio al dettaglio operante nel campo non alimentare che dispone di una superficie di vendita superiore a 400 mq. e di almeno cinque distinti reparti, ciascuno dei quali destinato alla vendita di articoli appartenenti a settori merceologici diversi ed in massima parte di largo consumo.

SUPERMERCATO: esercizio al dettaglio operante nel campo alimentare, organizzato prevalentemente a libero servizio e con pagamento all'uscita, che dispone di una superficie di vendita superiore a 400 mq. e di un vasto assortimento di prodotti di largo consumo ed in massima parte preconfezionati nonché, eventualmente, di alcuni articoli non alimentari di uso domestico corrente.

IPERMERCATO: esercizio al dettaglio con superficie di vendita superiore a 2.500 mq., suddiviso in reparti (alimentare e non alimentare), ciascuno dei quali aventi, rispettivamente, le caratteristiche di supermercato e di grande magazzino.

SUPERFICI SPECIALIZZATE: esercizio al dettaglio operante nel settore non alimentare (spesso appartenente ad una catena distributiva a succursali) che tratta in modo esclusivo e prevalente una specifica gamma merceologica di prodotti su una superficie di vendita non inferiore a 1.500 mq.



Valore aggiunto e occupazione

Valore aggiunto a prezzi base e unità di lavoro - 2009

| | VALORE AGGIUNTO | | UNITA' LAVORO | | V.A./ula (euro) |
|---|--------------------------------------|--------------|---------------|--------------|--------------------|
| | milioni di euro (prezzi correnti) | peso % | migliaia | peso % | |
| AGRICOLTURA | 25.084 | 1,8 | 1.271 | 5,2 | 19.742 |
| INDUSTRIA | 342.726 | 25,1 | 6.548 | 27,0 | 52.341 |
| Industria in senso stretto | 256.794 | 18,8 | 4.594 | 18,9 | 55.894 |
| Costruzioni | 85.932 | 6,3 | 1.954 | 8,1 | 43.984 |
| TERZIARIO | 999.916 | 73,1 | 16.451 | 67,8 | 60.782 |
| AREA CONFCOMMERCIO | 643.620 | 47,1 | 9.753 | 40,2 | 65.989 |
| Commercio | 149.554 | 10,9 | 3.457 | 14,2 | 43.266 |
| Auto, moto e carburanti | 25.110 | 1,8 | 578 | 2,4 | 43.480 |
| Ingrosso | 67.089 | 4,9 | 1.149 | 4,7 | 58.399 |
| Dettaglio | 57.355 | 4,2 | 1.730 | 7,1 | 33.148 |
| Alberghi e ristoranti | 54.392 | 4,0 | 1.426 | 5,9 | 38.156 |
| Alberghi, campeggi ed altri alloggi | 15.478 | 1,1 | 391 | 1,6 | 39.606 |
| Ristoranti, bar e mense | 38.914 | 2,8 | 1.035 | 4,3 | 37.609 |
| Attività ricreative, culturali e sportive | 19.861 | 1,5 | 362 | 1,5 | 54.865 |
| Trasporti, magazzinaggio e comunicazioni | 99.599 | 7,3 | 1.626 | 6,7 | 61.254 |
| Attività immobiliari e servizi alle imprese | 320.214 | 23,4 | 2.883 | 11,9 | 111.058 |
| INTERMEDIAZIONE MONETARIA E FINANZIARIA | 73.679 | 5,4 | 631 | 2,6 | 116.803 |
| ALTRE ATTIVITA' DI SERVIZI (compresa la P.A.) | 282.617 | 20,7 | 6.067 | 25,0 | 46.585 |
| TOTALE | 1.367.726 | 100,0 | 24.270 | 100,0 | 56.356 |

Elaborazioni Ufficio Studi Confcommercio su dati Istat



Valore aggiunto e occupazione (peso e v.m.a.%)

Valore aggiunto a prezzi base e unità di lavoro (composizione % e var. % 2000-2009)

| | VALORE AGGIUNTO | | UNITA' LAVORO | | VALORE AGGIUNTO | UNITA' LAVORO |
|--|-------------------|--------------|----------------|--------------|---------------------|---------------------|
| | <i>(nominale)</i> | | | | <i>(reale)</i> | |
| | peso % 2000 | 2009 | peso % 2000 | 2009 | v.m.a. 2000-2009 | v.m.a. 2000-2009 |
| AGRICOLTURA | 2,8 | 1,8 | 6,4 | 5,2 | -0,8 | -1,7 |
| INDUSTRIA | 28,4 | 25,1 | 28,6 | 27,0 | -0,9 | -0,2 |
| Industria in senso stretto | 23,4 | 18,8 | 21,7 | 18,9 | -1,4 | -1,1 |
| Costruzioni | 5,0 | 6,3 | 6,9 | 8,1 | 1,1 | 2,3 |
| TERZIARIO | 68,8 | 73,1 | 65,0 | 67,8 | 1,1 | 1,0 |
| AREA CONFCOMMERCIO | 45,4 | 47,1 | 37,9 | 40,2 | 1,2 | 1,3 |
| Commercio | 12,7 | 10,9 | 14,6 | 14,2 | -0,5 | 0,2 |
| Auto, moto e carburanti | 1,9 | 1,8 | 2,3 | 2,4 | -0,3 | 0,5 |
| Ingrosso | 5,7 | 4,9 | 4,8 | 4,7 | -0,5 | 0,9 |
| Dettaglio | 5,1 | 4,2 | 7,5 | 7,1 | -0,6 | -0,3 |
| Alberghi e ristoranti | 3,9 | 4,0 | 5,5 | 5,9 | 0,8 | 1,8 |
| Alberghi, campeggi ed altri alloggi | 1,3 | 1,1 | 1,6 | 1,6 | 0,0 | 1,9 |
| Ristoranti, bar e mense | 2,6 | 2,8 | 4,0 | 4,3 | 1,2 | 1,8 |
| Attività ricreative, culturali e sportive | 1,4 | 1,5 | 1,4 | 1,5 | -1,3 | 1,6 |
| Trasporti, magazzinaggio e comunicazioni | 7,3 | 7,3 | 6,5 | 6,7 | 2,4 | 0,8 |
| Attività immobiliari e servizi alle imprese | 20,1 | 23,4 | 9,9 | 11,9 | 1,3 | 2,9 |
| INTERMEDIAZIONE MONETARIA E FINANZIARIA | 4,7 | 5,4 | 2,5 | 2,6 | 2,8 | 0,7 |
| ALTRE ATTIVITA' DI SERVIZI (compresa la P.A.) | 18,7 | 20,7 | 24,6 | 25,0 | 0,3 | 0,6 |
| TOTALE | 100,0 | 100,0 | 100,0 | 100,0 | 0,5 | 0,5 |

Elaborazioni Ufficio Studi Confcommercio su dati Istat



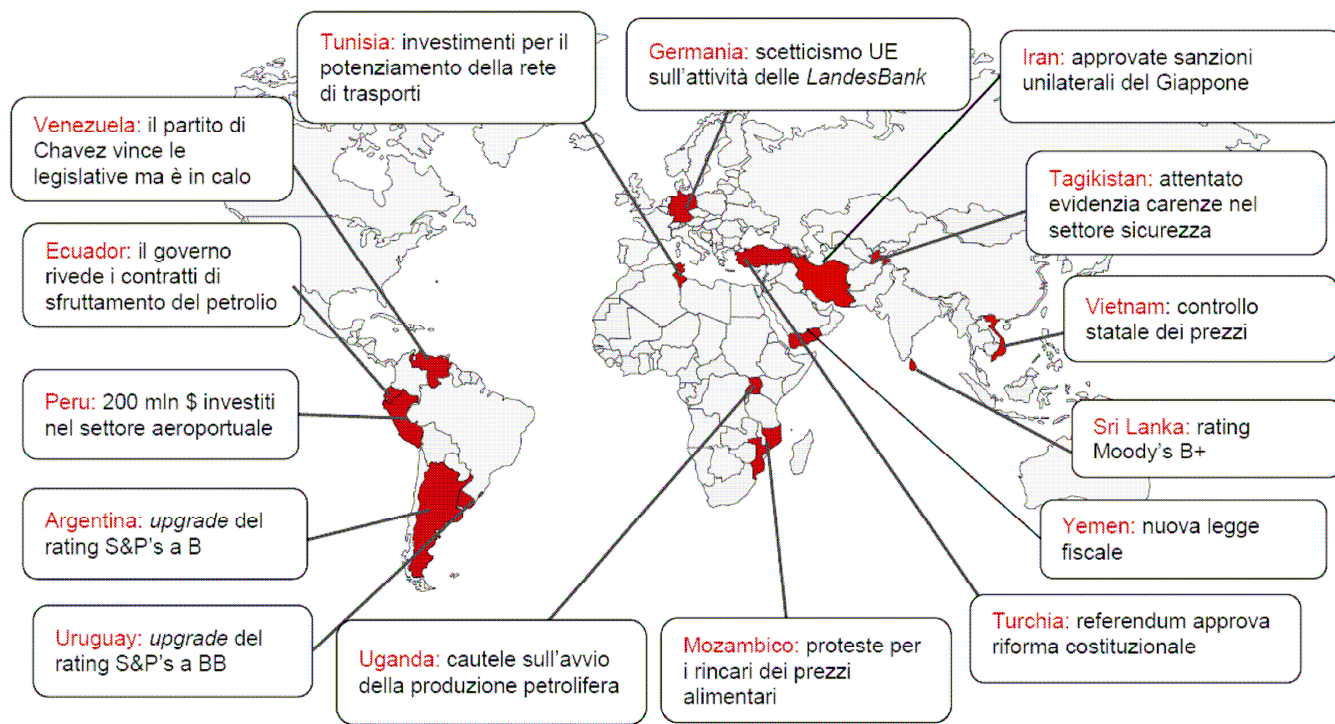
LA CONGIUNTURA



Fatti internazionali

Country Risk Update

Settembre 2010

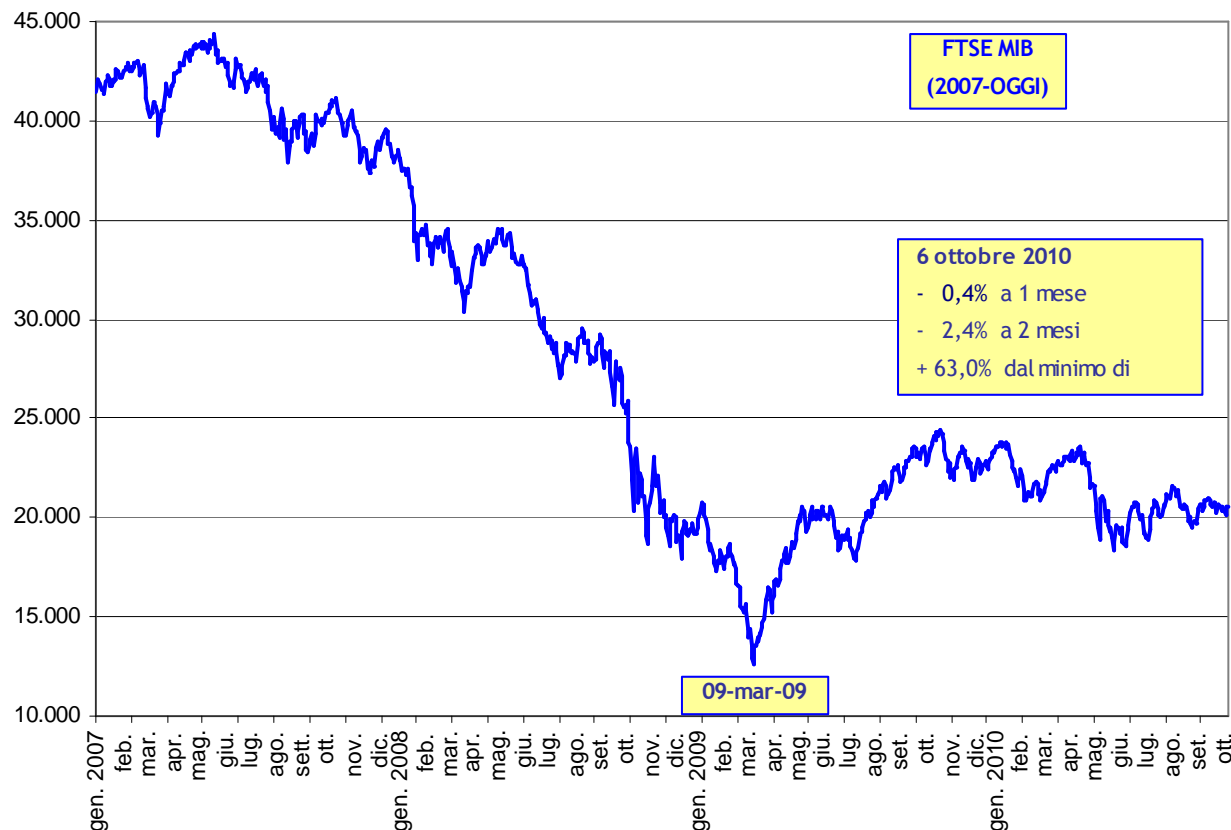


Fonte: SACE



Mercati finanziari e tassi d'interesse

INDICE FTSE MIB
(ultima rilevazione 6 ottobre 2010)



TASSI DI INTERESSE Banca Centrale Europea (BCE)

Tasso di interesse sulle operazioni di rifinanziamento principali:

ANNO 2009

2 aprile riduzione 25 punti base = 1,25%
7 maggio riduzione 25 punti base = 1,00%
giugno - dicembre invariato = 1,00%

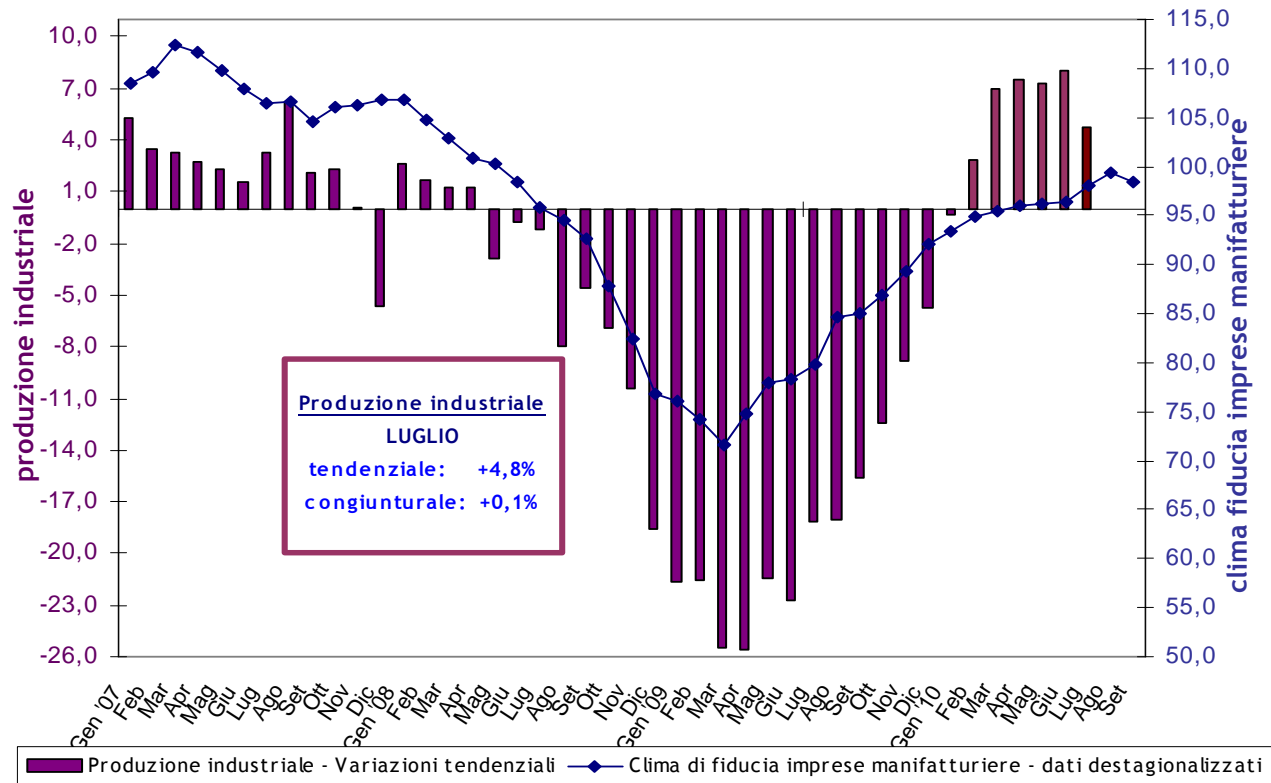
ANNO 2010

8 gennaio invariato= 1,00%
4 febbraio invariato= 1,00%
4 marzo invariato= 1,00%
8 aprile invariato= 1,00%
6 maggio invariato= 1,00%
10 giugno invariato= 1,00%
8 luglio invariato= 1,00%
5 agosto invariato= 1,00%
2 settembre invariato= 1,00%
7 ottobre invariato= 1,00%



Il clima di fiducia delle imprese manifatturiere

PRODUZIONE INDUSTRIALE E CLIMA DI FIDUCIA IMPRESE MANIFATTURIERE

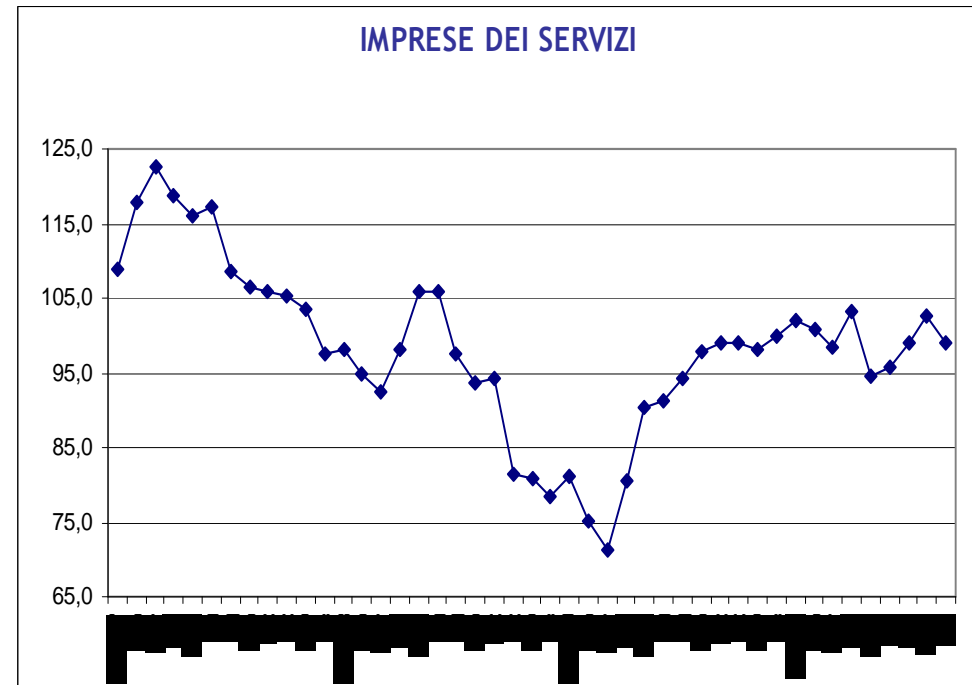
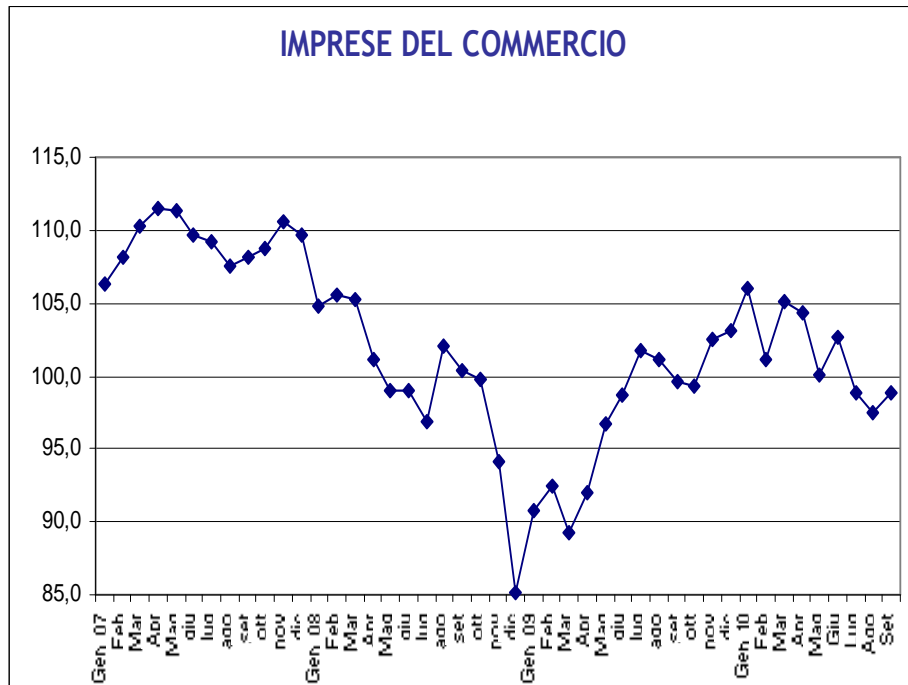


Elaborazioni Ufficio Studi Confcommercio su dati Istat, Isae e stime C.S. Confindustria

All'incertezza che caratterizza l'andamento e le prospettive della domanda interna cominciano ad associarsi i primi segnali di indebolimento della fase di ripresa, che è stata fino ad oggi guidata dall'export. La produzione industriale ha registrato, nel mese di luglio (ultimo dato Istat disponibile), una variazione congiunturale dello 0,1%, il valore più contenuto da febbraio, e un incremento su base annua del 4,8%. A ciò si è aggiunto il deciso calo mostrato dagli ordinativi a giugno e luglio. In linea con questi andamenti il sentiment delle imprese manifatturiere ha registrato, a settembre, un contenuto calo ai termini congiunturali, il primo da aprile del 2009.



Il clima di fiducia delle imprese del terziario



Elaborazioni Ufficio Studi Confcommercio su dati Isae

Il sentiment delle imprese, rilevato dall'Isae, mostra a settembre un profilo articolato. A fronte di un moderato miglioramento del **clima di fiducia** degli operatori del commercio, gli imprenditori delle aziende manifatturiere e dei servizi segnalano un peggioramento rispetto alla precedente rilevazione.

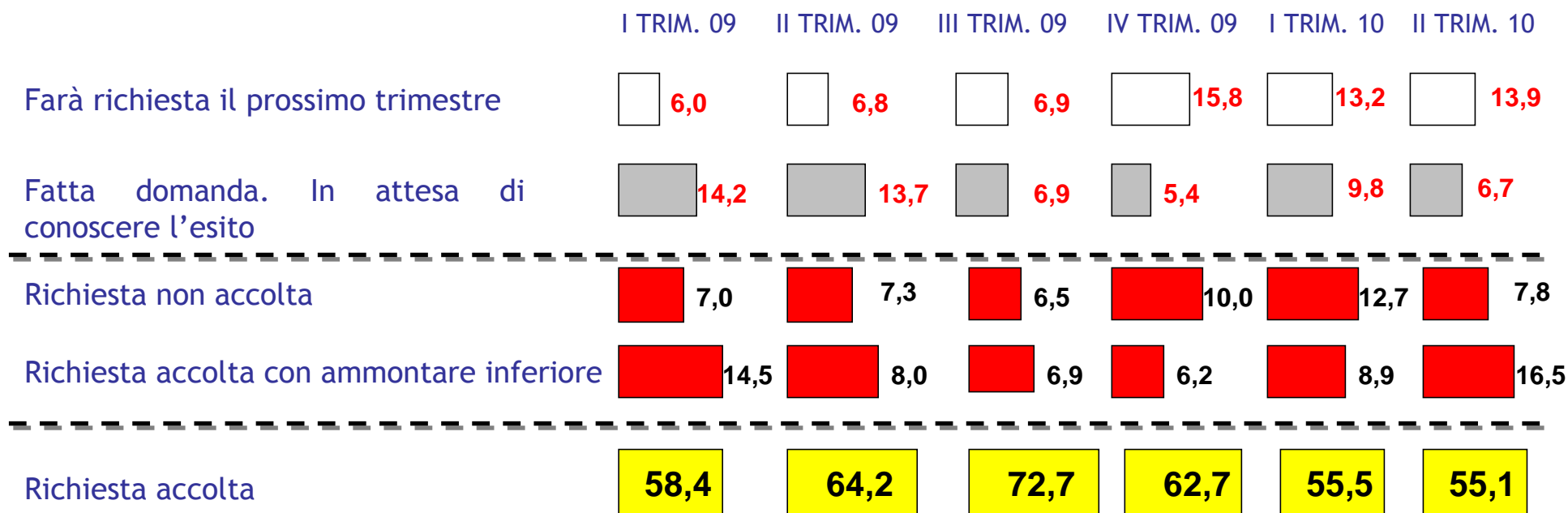


Osservatorio sul Credito Confcommercio

PERCENTUALE DI IMPRESE CHE HANNO CHIESTO CREDITO:

I Trim.09= 27,7%, II Trim.09= 34,6%, III Trim.09= 27,5%, IV Trim.09= 24,1%,
I Trim.10= 22,3%, II Trim.10= 22,3%

FACENDO 100 IL NUMERO DI IMPRESE CHE HANNO CHIESTO/STANNO PER CHIEDERE CREDITO I RISULTATI SONO I SEGUENTI:



Indagine TOP CONFCOMMERCIO

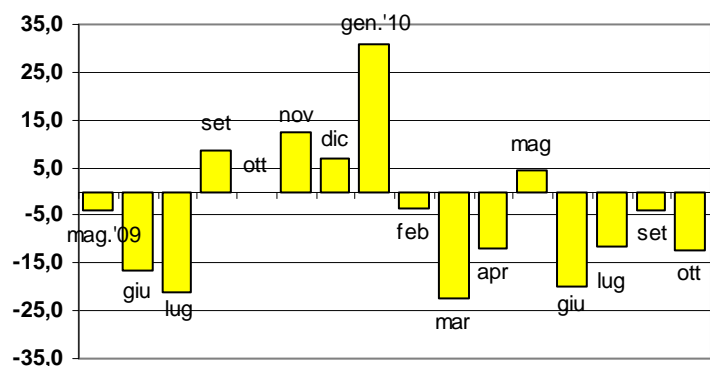
Cos'è: si tratta di una rilevazione effettuata presso un gruppo di aziende medio-grandi appartenenti a Confcommercio; il gruppo non ha rappresentatività statistica della popolazione.

L'obiettivo del progetto TOP CONFCOMMERCIO è di identificare problemi ed aspettative, in tempo reale, della compagine associativa. Il gruppo è selezionato tra le aziende più grandi perché queste anticipano i comportamenti dei settori produttivi di appartenenza.

GIUDIZI SULLA SITUAZIONE ECONOMICA DELL'ITALIA

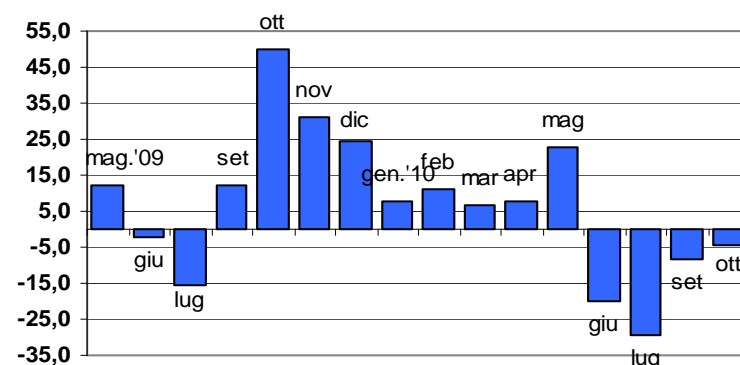
(saldo tra la % di coloro che segnalano un miglioramento meno la % di coloro che segnalano un peggioramento)

ATTUALE



■ SALDO (MIGLIORATA - PEGGIORATA) DELLE RISPOSTE IN %

PROSPETTICA



■ SALDO (MIGLIORATA - PEGGIORATA) DELLE RISPOSTE IN %

Il sentiment delle imprese sul sistema Paese mostra, all'inizio di ottobre, un lieve peggioramento. Le prospettive a tre mesi risultano ancora sfavorevoli, anche se in misura più contenuta rispetto alla precedente rilevazione.

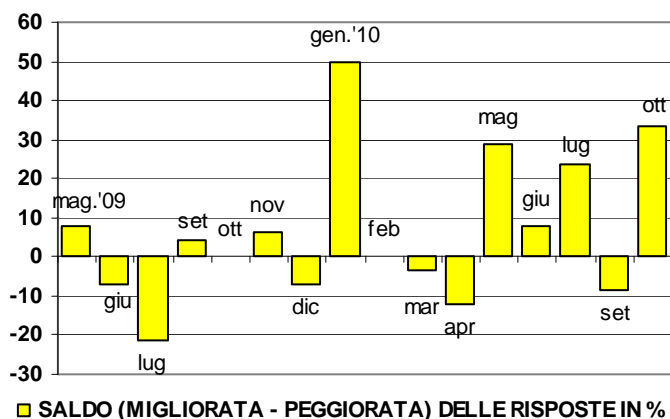


Indagine TOP CONFCOMMERCIO

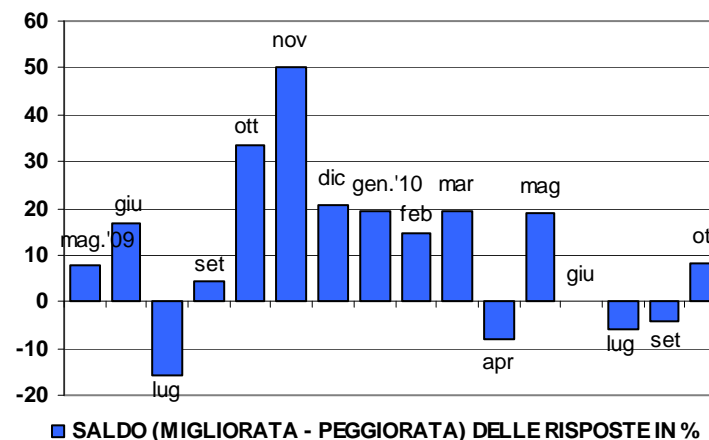
GIUDIZI SULLA SITUAZIONE DELLA PROPRIA AZIENDA

(saldo tra la % di coloro che segnalano un miglioramento meno la % di coloro che segnalano un peggioramento)

ATTUALE



PROSPETTICA



L'ultima indagine segnala un deciso miglioramento delle valutazioni sull'andamento corrente e in misura più contenuta delle prospettive di business delle aziende.

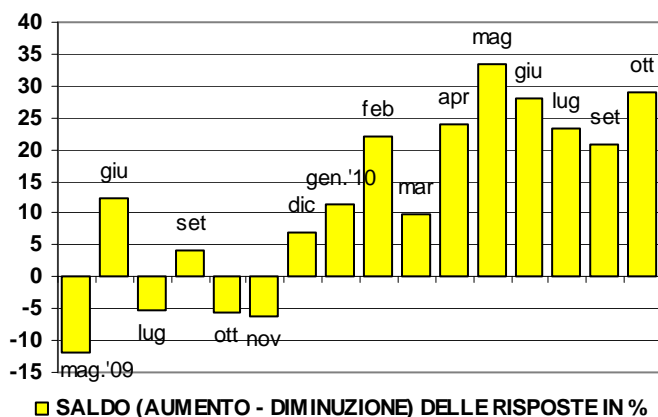


Indagine TOP CONFCOMMERCIO

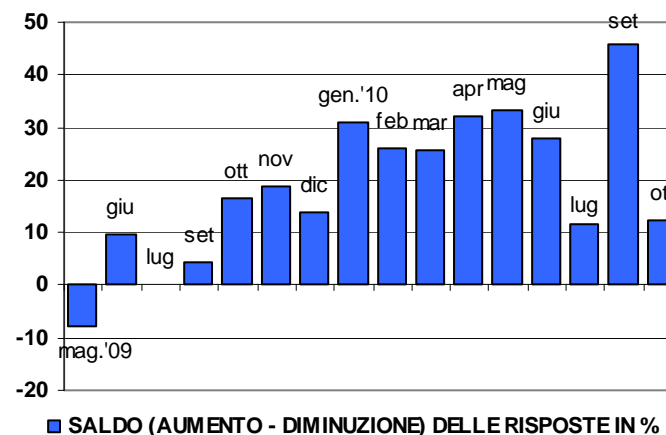
GIUDIZI SUI PREZZI PRATICATI DAI FORNITORI

(saldo tra la % di coloro che segnalano un aumento meno la % di coloro che segnalano una riduzione dei prezzi praticati dai fornitori)

ATTUALE



PROSPETTICA



In presenza di un deciso incremento dei costi permangono, da parte degli operatori, preoccupazioni sulla possibilità che emergano nei prossimi mesi tensioni su questo versante.

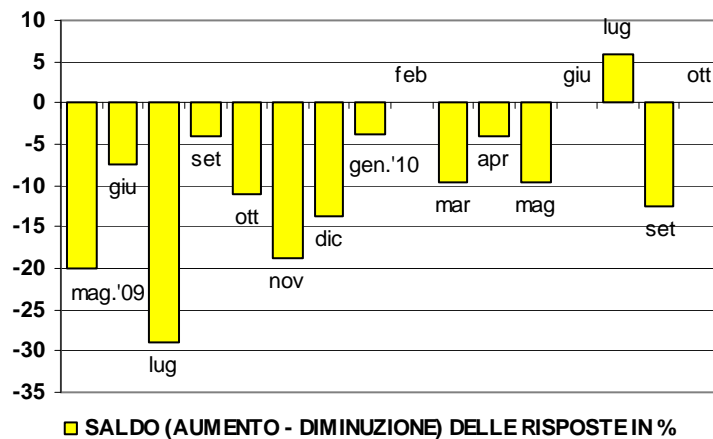


Indagine TOP CONFCOMMERCIO

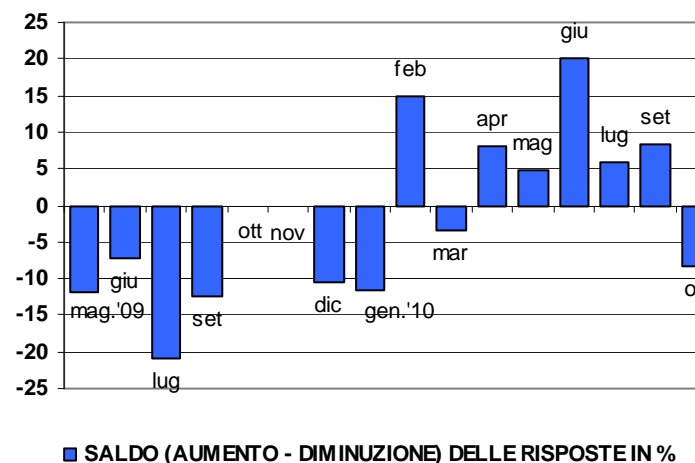
GIUDIZI SUI PREZZI DI VENDITA

(saldo tra la % di coloro che segnalano un aumento meno la % di coloro che segnalano una riduzione dei prezzi di vendita)

ATTUALE



PROSPETTICA



Nell'ultimo mese gli imprenditori TOP CONFCOMMERCIO hanno segnalato una sostanziale stabilità dei prezzi di vendita. In prospettiva, in linea con quanto si registra sul versante dei costi, i prezzi praticati sono attesi in ribasso.

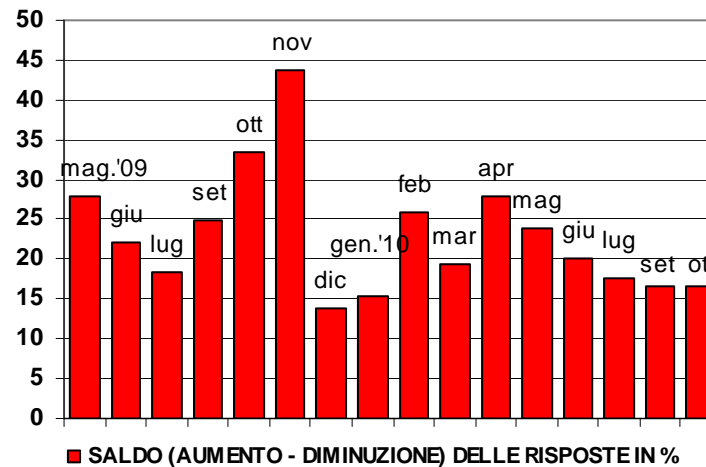


Indagine TOP CONFCOMMERCIO

GIUDIZI SUI RITARDI NEI PAGAMENTI DA PARTE DEI CLIENTI

(saldo tra la % di coloro che segnalano un aumento meno la % di coloro che segnalano una riduzione)

ATTUALE

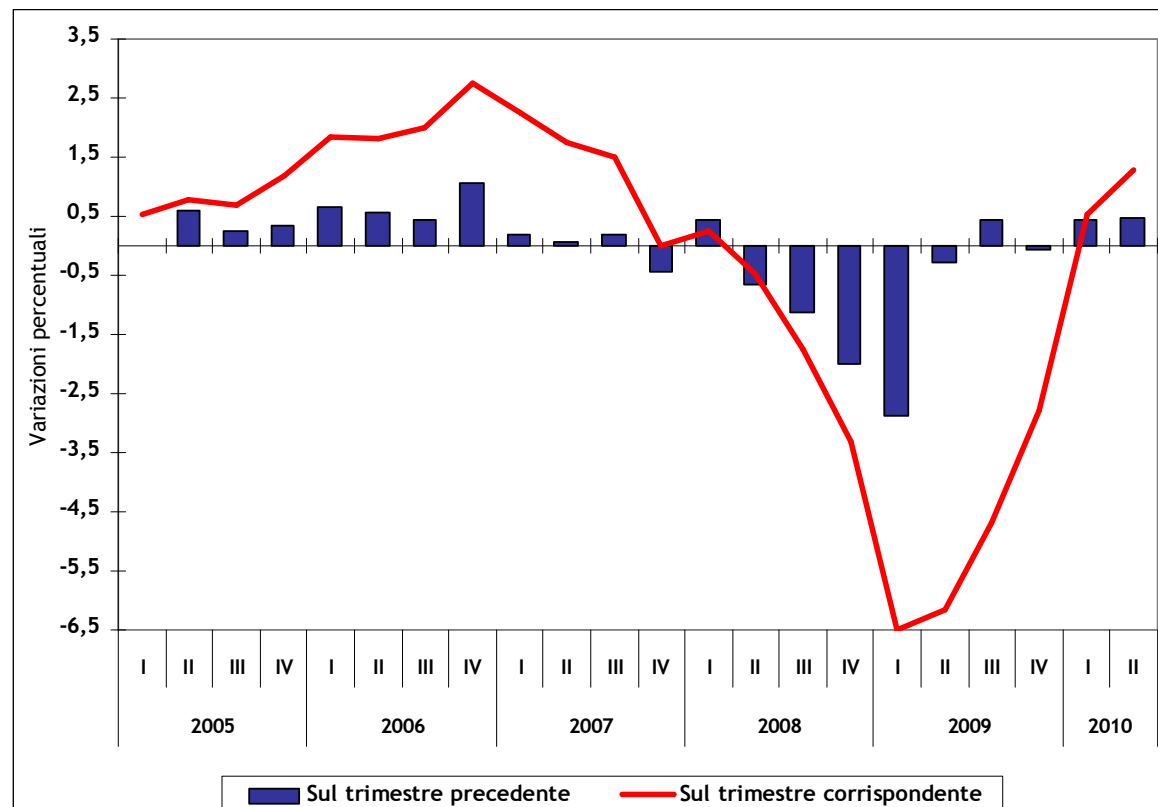


La rilevazione di ottobre segnala un lieve miglioramento rispetto al mese precedente sui tempi di pagamento dei clienti.



Il prodotto interno lordo

DINAMICA DEL PIL



Elaborazioni e previsioni Ufficio Studi Confcommercio su dati Istat

I dati di contabilità relativi al II° trimestre del 2010 confermano i segnali di una lenta e debole ripresa dell'economia: il prodotto interno lordo è cresciuto dello 0,5% in termini congiunturali e dell'1,3% rispetto al secondo trimestre del 2009, con una leggera revisione al rialzo rispetto alla stima diffusa dall'Istat ad agosto. Appare comunque prematuro intravedere in questi segnali l'inizio di una fase di crescita robusta, in considerazione tanto dell'esiguità degli impulsi registrati quanto del permanere di elementi congiunturali contraddittori.



Il quadro macroeconomico

CONTO ECONOMICO RISORSE E IMPIEGHI

valori concatenati - var. % tendenziali

| | 2008 | 2009 | 2010 | | 2010 | 2011 |
|--------------------------------|------|-------|---------|----------|------|------|
| | ANNO | ANNO | I Trim. | II Trim. | ANNO | ANNO |
| PIL | -1,3 | -5,0 | 0,5 | 1,3 | 0,7 | 1,0 |
| IMPORTAZIONI | -4,3 | -14,5 | 4,3 | 8,2 | 3,9 | 2,5 |
| Spesa delle famiglie residenti | -0,8 | -1,8 | 0,7 | 0,7 | 0,4 | 1,0 |
| Spesa sul territorio economico | -1,0 | -1,9 | 0,8 | 0,8 | 0,4 | 1,0 |
| Spesa della P.A. e ISP | 0,8 | 0,6 | -0,3 | -0,7 | -0,5 | -0,3 |
| INVESTIMENTI | -4,0 | -12,1 | -0,7 | 2,9 | 1,0 | 1,3 |
| ESPORTAZIONI | -3,9 | -19,1 | 3,8 | 9,2 | 5,1 | 3,9 |

Elaborazioni e previsioni Ufficio Studi Confcommercio su dati Istat (luglio 2010)

La crescita del PIL tra aprile e luglio è stata trainata prevalentemente dalla domanda estera e da lieve recupero degli investimenti: nel II trimestre le esportazioni sono aumentate del 3,3% rispetto al trimestre precedente e del 9,2% rispetto allo stesso periodo del 2009.

Sulle potenzialità di sviluppo dell'economia pesa la persistente debolezza dei consumi: la spesa delle famiglie è rimasta pressoché invariata rispetto ai primi tre mesi dell'anno ed è cresciuta dello 0,7% in termini tendenziali, frenata dal mancato miglioramento delle condizioni del mercato del lavoro.

L'incertezza sulla tenuta della pur debole ripresa viene confermata anche dal rallentamento registrato a luglio dalla produzione industriale, dopo le tendenze positive emerse nei mesi scorsi.



Valore aggiunto per settore

Valore aggiunto a prezzi base (II trim. 2010)
(valori concatenati - anno di riferimento 2000)

| | Var. % congiunturale | | | | | | Var. % tendenziale | | | | | |
|--|----------------------|-------------|------------|-------------|------------|------------|--------------------|-------------|-------------|-------------|------------|------------|
| | 2009 | | | | 2010 | | 2009 | | | | 2010 | |
| | I Trim. | II Trim. | III Trim. | IV Trim. | I Trim. | II Trim. | I Trim. | II Trim. | III Trim. | IV Trim. | I Trim. | II Trim. |
| AGRICOLTURA | -0,3 | -2,5 | -0,7 | 0,1 | 3,8 | -2,7 | -0,5 | -6,2 | -2,1 | -3,4 | 0,6 | 0,4 |
| INDUSTRIA | -7,1 | -1,3 | 1,0 | -0,1 | 1,3 | 0,8 | -16,0 | -16,2 | -12,9 | -7,5 | 0,9 | 3,1 |
| Industria in senso stretto | -8,7 | -1,2 | 1,8 | 0,0 | 1,8 | 1,3 | -18,6 | -18,9 | -14,5 | -8,1 | 2,5 | 5,1 |
| Costruzioni | -2,0 | -1,6 | -1,4 | -0,5 | -0,3 | -0,7 | -7,1 | -6,9 | -7,4 | -5,4 | -3,7 | -2,8 |
| SERVIZI | -1,8 | 0,0 | 0,2 | -0,1 | 0,1 | 0,6 | -3,4 | -2,9 | -2,3 | -1,7 | 0,3 | 0,9 |
| Commercio, alberghi, pubblici esercizi, trasporti e comunicaz. | -3,5 | -0,8 | -0,3 | -0,1 | 1,0 | 0,9 | -7,1 | -7,0 | -6,5 | -4,7 | -0,2 | 1,6 |
| Credito, assic., serv. immob., noleggio, serv. profess. | -1,9 | 0,7 | 0,8 | -0,2 | -0,2 | 0,6 | -3,1 | -2,0 | -0,6 | -0,6 | 1,1 | 1,1 |
| Altre attività di servizi (compresa la P.A.) (*) | -0,1 | 0,0 | -0,2 | 0,2 | -0,4 | 0,2 | 0,1 | 0,3 | -0,2 | 0,0 | -0,3 | -0,2 |
| TOTALE | -3,2 | -0,4 | 0,4 | -0,1 | 0,5 | 0,6 | -6,8 | -6,6 | -5,2 | -3,2 | 0,4 | 1,4 |

(*) Istruzione, sanità, altri servizi pubblici e privati
Elaborazioni e previsioni Ufficio Studi Confcommercio su dati Istat

Nel II trimestre 2010 a livello settoriale si rilevano contrazioni congiunturali del valore aggiunto nell'agricoltura e in misura più contenuta nelle costruzioni, mentre l'industria in senso stretto ed i servizi hanno registrato una crescita dell'1,3% e dello 0,6%.

Su base annua è da segnalare il miglioramento del valore aggiunto dell'industria in senso stretto (+5,1%) e dell'aggregato "commercio, alberghi trasporti e comunicazioni" (+1,6%).



Il mercato del lavoro

FORZE DI LAVORO (dati grezzi in migliaia)

| | Consistenza | | | | | | | |
|-----------------------------|--|----------|-----------|----------|---------|----------|--------|--------|
| | 2009 | | | | 2010 | | 2008 | 2009 |
| | I Trim. | II Trim. | III Trim. | IV Trim. | I Trim. | II Trim. | ANNO | ANNO |
| OCCUPATI | 22.966 | 23.203 | 23.010 | 22.922 | 22.758 | 23.007 | 23.405 | 23.025 |
| DISOCCUPATI | 1.982 | 1.841 | 1.814 | 2.145 | 2.273 | 2.093 | 1.692 | 1.945 |
| FORZE DI LAVORO | 24.948 | 25.044 | 24.824 | 25.066 | 25.032 | 25.099 | 25.097 | 24.970 |
| | Variazioni assolute sul periodo corrispondente | | | | | | | |
| | 2009 | | | | 2010 | | 2008 | 2009 |
| | I Trim. | II Trim. | III Trim. | IV Trim. | I Trim. | II Trim. | ANNO | ANNO |
| OCCUPATI | -204 | -378 | -508 | -427 | -208 | -196 | 183 | -380 |
| DISOCCUPATI | 221 | 137 | 287 | 370 | 291 | 252 | 186 | 253 |
| FORZE DI LAVORO | 16 | -241 | -221 | -59 | 84 | 56 | 369 | -127 |
| TASSO DI DISOCCUPAZIONE (%) | 7,9 | 7,4 | 7,3 | 8,6 | 9,1 | 8,3 | 6,7 | 7,8 |

Elaborazioni Ufficio Studi Confindustria su dati Istat (Forze di lavoro)

La rilevazione delle Forze lavoro relativa al **II trimestre del 2010** conferma i segnali di attenuazione delle tendenze negative registrate lungo tutto il 2009. Su base annua tra aprile e giugno di quest'anno l'occupazione è calata di 195mila unità, imputabile esclusivamente alla componente dipendente.

I dati mensili provvisori delle Forze lavoro (pag. succ.) mostrano che la tendenza meno negativa del calo dell'occupazione è proseguita anche ad agosto.

OCCUPATI PER SETTORE DI ATTIVITA' (dati grezzi - var. ass. sul periodo corrispondente)

| | 2009 | | 2010 | | | | 2008 | 2009 |
|-----------------------------------|--------------------|-------------|-------------|-------------|-------------|-------------|------------|-------------|
| | I Trim. | II Trim. | III Trim. | IV Trim. | I Trim. | II Trim. | ANNO | ANNO |
| | AGRICOLTURA | -30 | -6 | -26 | -22 | -26 | 57 | -28 |
| Dipendenti | -28 | -12 | -2 | 2 | -23 | 61 | -17 | -10 |
| Indipendenti | -3 | 6 | -24 | -24 | -2 | -4 | -11 | -11 |
| INDUSTRIA | -49 | -240 | -386 | -285 | -256 | -247 | -49 | -240 |
| Dipendenti | 1 | -152 | -333 | -266 | -215 | -235 | -14 | -187 |
| Indipendenti | -49 | -88 | -53 | -20 | -41 | -12 | -34 | -52 |
| SERVIZI (compresa la P.A.) | -126 | -133 | -97 | -121 | 74 | -5 | 260 | -119 |
| Dipendenti | 93 | 2 | 8 | 11 | 58 | -75 | 310 | 28 |
| Indipendenti | -218 | -135 | -104 | -132 | 15 | 70 | -51 | -147 |
| -Commercio | -150 | -126 | -65 | -37 | -45 | -68 | 0 | -94 |
| Dipendenti | -90 | -97 | -13 | 15 | 8 | -69 | 51 | -46 |
| Indipendenti | -60 | -29 | -52 | -52 | -53 | 1 | -52 | -48 |
| -Alberghi e Ristoranti | -34 | -54 | 30 | 6 | 46 | 45 | 26 | -13 |
| Dipendenti | 17 | -41 | 28 | 24 | 21 | 57 | 29 | 7 |
| Indipendenti | -51 | -13 | 2 | -18 | 25 | -12 | -3 | -20 |
| TOTALE | -204 | -380 | -507 | -428 | -208 | -195 | 183 | -380 |
| Dipendenti | 66 | -163 | -327 | -253 | -180 | -249 | 279 | -169 |
| Indipendenti | -270 | -217 | -181 | -175 | -28 | 55 | -96 | -211 |

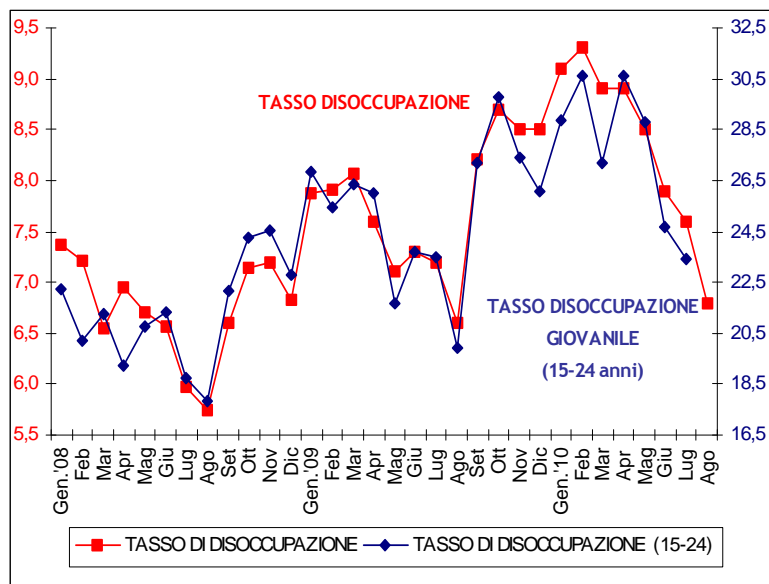
Elaborazioni Ufficio Studi Confindustria su dati Istat (Forze di lavoro)



Il mercato del lavoro (dati mensili)

L'Istat diffonde le stime mensili dei principali indicatori del mercato del lavoro derivanti dalla rilevazione delle Forze di lavoro, per migliorare la tempestività dell'informazione statistica sull'evoluzione del mercato del lavoro nell'ambito degli accordi stabiliti in sede europea. Date le innovazioni introdotte i dati devono essere considerati provvisori e non consentono l'analisi dell'andamento dell'occupazione per settore di attività. Per una lettura più immediata dei dati mensili abbiamo utilizzato le serie grezze (anche se risentono delle componenti stagionali).

TASSO DI DISOCCUPAZIONE
(dati mensili grezzi)



DINAMICA DEL MERCATO DEL LAVORO
(dati mensili grezzi)

| | Variazioni assolute sul periodo corrispondente | | | | | | | | | | | | | |
|--------------------------------|--|------|------|------|------|------|------|------|------|------|------|------|------|------|
| | 2009 | | | | | | 2010 | | | | | | | |
| | Lug | Ago | Set | Ott | Nov | Dic | Gen | Feb | Mar | Apr | Mag | Giu | Lug | Ago |
| OCCUPATI | -670 | -362 | -448 | -599 | -400 | -242 | -169 | -275 | -212 | -121 | -304 | -149 | -211 | -194 |
| Maschi | -344 | -349 | -357 | -345 | -236 | -216 | -192 | -200 | -38 | -125 | -124 | -105 | -182 | -283 |
| Femmine | -326 | -13 | -91 | -254 | -164 | -26 | 24 | -76 | -174 | -32 | -136 | 4 | -29 | 89 |
| DISOCCUPATI | 281 | 189 | 390 | 364 | 312 | 434 | 318 | 348 | 211 | 351 | 356 | 108 | 83 | 46 |
| Maschi | 220 | 159 | 290 | 175 | 209 | 233 | 224 | 270 | 74 | 260 | 232 | 116 | 20 | 139 |
| Femmine | 61 | 30 | 100 | 189 | 104 | 201 | 94 | 78 | 137 | 105 | 128 | 30 | 64 | -93 |
| FORZE DI LAVORO | -389 | -174 | -58 | -235 | -88 | 192 | 149 | 73 | -1 | 230 | 52 | -41 | -128 | -148 |
| Maschi | -124 | -190 | -66 | -170 | -27 | 17 | 32 | 70 | 36 | 134 | 108 | 12 | -162 | -144 |
| Femmine | -265 | 17 | 9 | -65 | -60 | 175 | 118 | 3 | -37 | 73 | -8 | 35 | 34 | -4 |
| TASSO DI DISOCCUPAZIONE | 7,2 | 6,6 | 8,2 | 8,7 | 8,5 | 8,5 | 9,1 | 9,3 | 8,9 | 8,9 | 8,5 | 7,9 | 7,6 | 6,8 |
| Maschi | 6,5 | 5,4 | 7,5 | 7,3 | 7,5 | 7,6 | 8,2 | 8,4 | 7,8 | 8,2 | 7,5 | 7,1 | 6,7 | 6,4 |
| Femmine | 8,3 | 8,2 | 9,2 | 10,6 | 9,9 | 9,9 | 10,5 | 10,4 | 10,6 | 10,5 | 10,0 | 9,0 | 8,9 | 7,3 |

CASSA INTEGRAZIONE (ore autorizzate): variazione mese precedente

| Anno 2010 | Ordinaria | Straordinaria | in deroga | TOTALE |
|-----------|-----------|---------------|-----------|--------|
| Gennaio | -30,7 | -16,0 | -8,9 | -21,9 |
| Febbraio | 9,1 | 32,1 | 24,1 | 20,1 |
| Marzo | 9,6 | 39,8 | 30,4 | 25,4 |
| Aprile | -22,7 | 12,7 | -11,5 | -5,7 |
| Maggio | 4,8 | -16,6 | 33,5 | 1,1 |
| Giugno | -21,3 | -19,9 | 10,2 | -11,2 |
| Luglio | 1,7 | 31,9 | -4,9 | 10,0 |
| Agosto | -67,5 | -41,4 | 3,4 | -33,1 |
| Settembre | 188,5 | 57,0 | -15,7 | 36,0 |

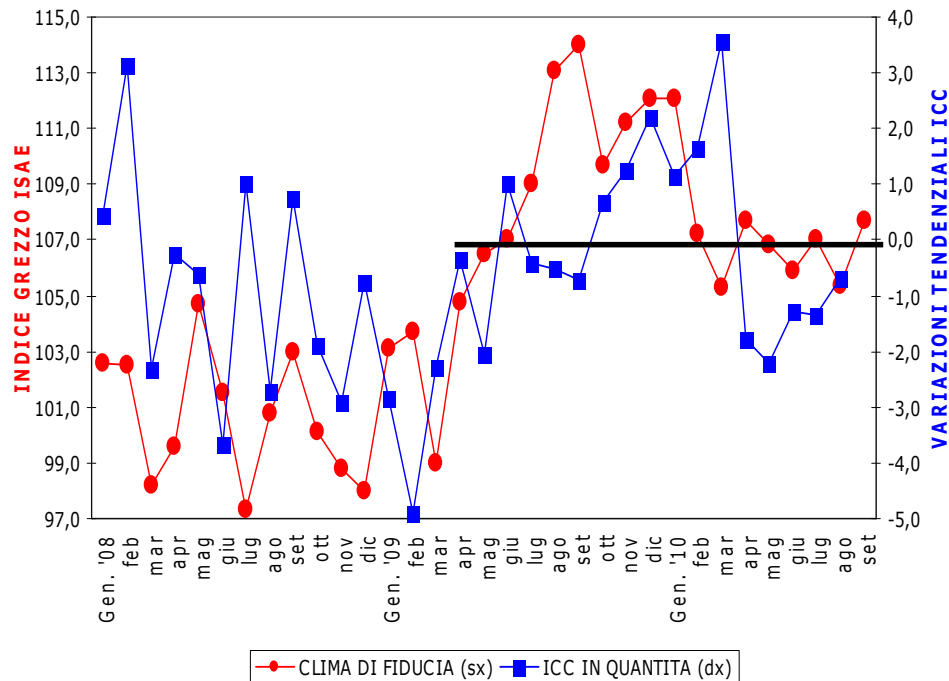
TASSO DISOCCUPAZIONE UEM

Agosto 10,1%

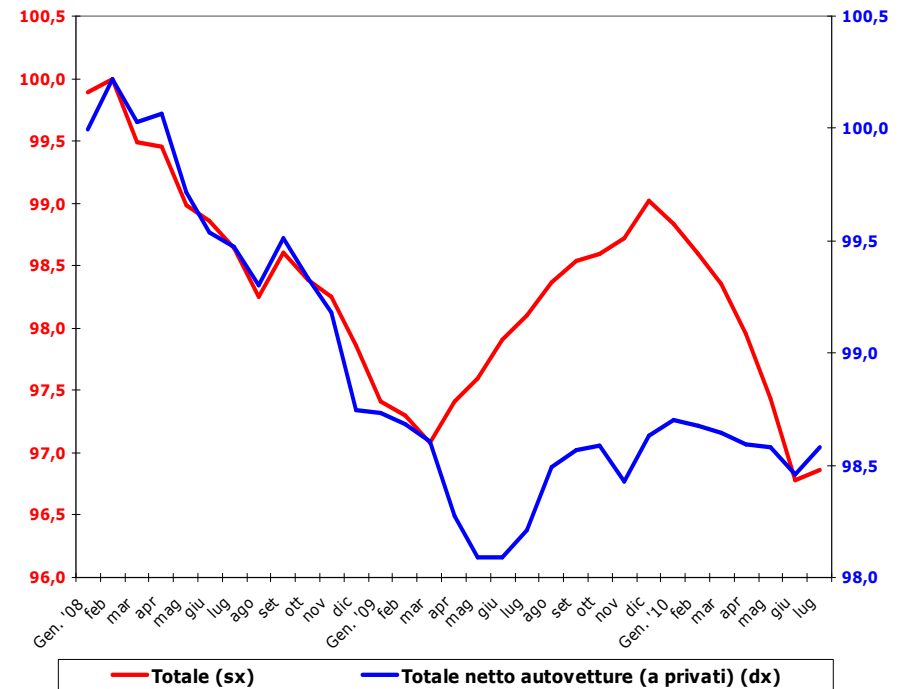


Il clima di fiducia delle famiglie e l'ICC

CLIMA DI FIDUCIA ISAE E ICC IN VOLUME



ICC IN VOLUME -dati destagionalizzati
Media mobile a tre mesi (dicembre 2007=100)



L'Indicatore dei Consumi Confcommercio (ICC) segnala ad agosto 2010 una diminuzione dello 0,7% in termini tendenziali. In termini congiunturali, dopo un bimestre di moderata crescita, si registra una flessione dello 0,3%, dato che conferma il permanere di una fase di estrema debolezza della domanda per consumi da parte delle famiglie. Qualche segnale positivo sembra emergere dal clima di fiducia delle famiglie, che mostra a settembre, dopo il calo di agosto, un contenuto miglioramento. Ciò nonostante l'indicatore si colloca sui livelli ancora molto distanti da quelli raggiunti nella seconda parte del 2009.



L'ICC in dettaglio

DINAMICA DELL'ICC IN QUANTITA' - VARIAZIONI TENDENZIALI

| | 2009 | 2010 | | | | | |
|---|-------------|--------|---------|-------|-------|-------|------|
| | ANNO | I Trim | II Trim | Mag | Giu | Lug | Ago |
| SERVIZI | -1,6 | 1,1 | 0,3 | 0,1 | 0,5 | -0,4 | 0,5 |
| BENI | -0,3 | 2,5 | -2,5 | -3,0 | -1,9 | -1,7 | -1,3 |
| TOTALE | -0,6 | 2,1 | -1,8 | -2,2 | -1,3 | -1,4 | -0,7 |
| Beni e servizi ricreativi | -0,9 | 2,6 | -0,6 | -1,4 | -1,2 | -1,6 | -1,6 |
| Alberghi, pasti e consumazioni fuori casa | -2,5 | -0,6 | -0,8 | -1,2 | -0,4 | -1,6 | 0,1 |
| Beni e servizi per la mobilità | 2,7 | 13,7 | -15,4 | -15,3 | -16,3 | -17,0 | -8,5 |
| Beni e servizi per le comunicazioni | 2,7 | 2,1 | 3,4 | 4,1 | 4,0 | 3,0 | 1,3 |
| Beni e servizi per la cura della persona | 0,0 | 0,2 | 1,5 | 0,2 | 2,1 | 2,2 | 0,1 |
| Abbigliamento e calzature | -2,8 | 0,5 | -2,0 | -5,7 | 0,9 | 0,6 | -0,7 |
| Beni e servizi per la casa | -1,3 | 0,7 | 0,7 | -0,2 | 1,2 | 2,0 | 0,1 |
| Alimentari, bevande e tabacchi | -3,1 | -0,8 | -1,4 | -1,1 | -0,1 | 1,2 | 0,3 |

ICC IN QUANTITA' - VARIAZIONI CONGIUNTURALI (DATI DESTAGIONALIZZATI)

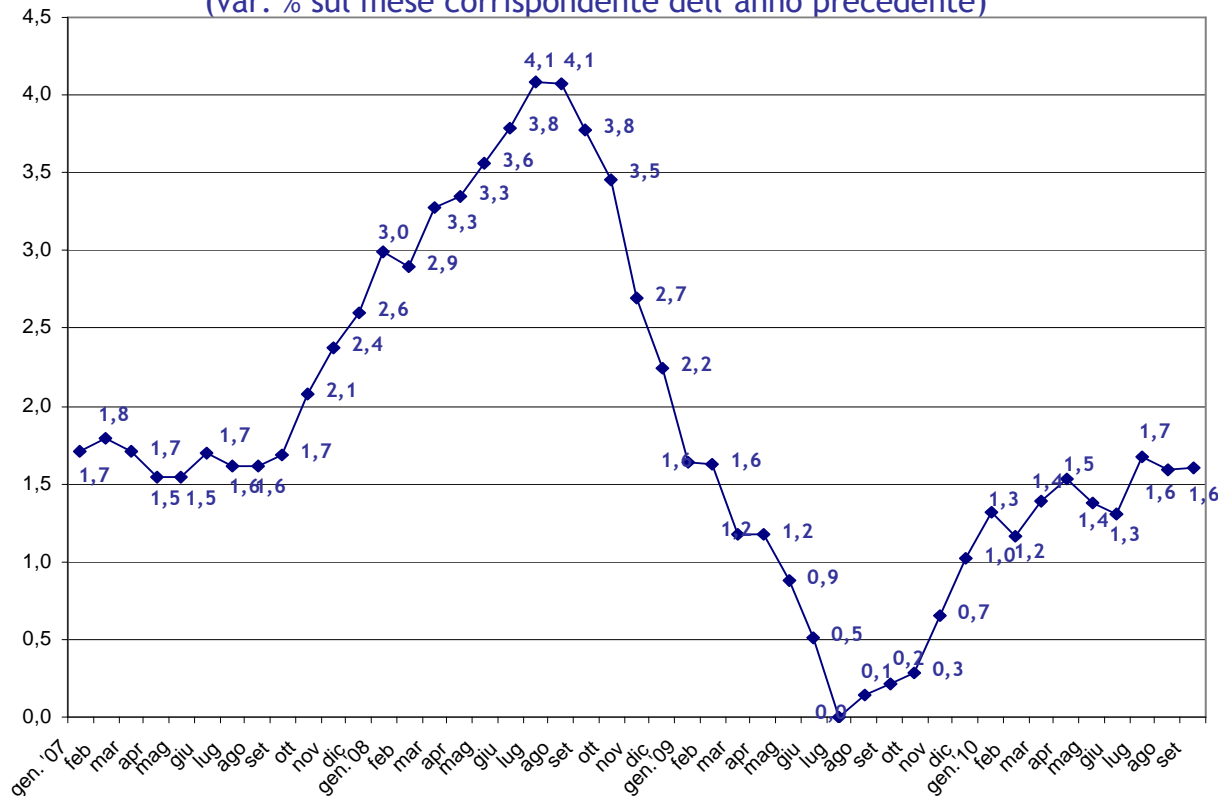
| | 2009 | | | | 2010 | | | | | | | |
|---|-------------|-------------|------------|------------|-------------|------------|-------------|-------------|-------------|-------------|------------|-------------|
| | Set | Ott | Nov | Dic | Gen | Feb | Mar | Apr | Mag | Giu | Lug | Ago |
| SERVIZI | -0,2 | -0,1 | 0,0 | 1,2 | -0,6 | 0,1 | -0,2 | -0,1 | -0,1 | -0,3 | 0,2 | 0,6 |
| BENI | 0,4 | -0,2 | 0,4 | 0,6 | -2,0 | 0,1 | 1,2 | -2,8 | -0,4 | 0,7 | 0,1 | -0,6 |
| Di cui alimentari e bevande | 0,1 | 0,1 | -0,4 | 0,4 | -0,8 | 0,3 | 0,9 | -0,9 | -0,1 | 0,3 | 0,7 | -0,7 |
| TOTALE | 0,3 | -0,1 | 0,3 | 0,8 | -1,6 | 0,1 | 0,8 | -2,1 | -0,3 | 0,4 | 0,1 | -0,3 |
| Beni e servizi ricreativi | -0,4 | -0,1 | -0,7 | -0,7 | 0,4 | 0,1 | 0,1 | -0,3 | -1,6 | -0,2 | 1,2 | 1,0 |
| Alberghi, pasti e consumazioni fuori casa | 0,1 | -0,5 | -0,2 | 1,9 | -1,0 | 0,0 | -0,6 | 0,2 | -0,5 | 0,0 | -0,5 | 0,7 |
| Beni e servizi per la mobilità | 6,3 | -1,7 | 3,2 | 2,4 | -12,7 | 3,1 | 4,7 | -16,5 | -0,5 | 1,4 | -1,5 | -0,8 |
| Beni e servizi per le comunicazioni | -2,1 | 0,6 | 0,6 | 1,7 | 1,7 | -2,5 | 0,3 | 0,3 | 0,7 | 0,7 | 0,0 | -2,0 |
| Beni e servizi per la cura della persona | 0,2 | 0,4 | -0,4 | -0,6 | -1,0 | 0,5 | 1,1 | 0,3 | -0,4 | 0,7 | 0,1 | 0,0 |
| Abbigliamento e calzature | -0,5 | 0,6 | -0,4 | 0,0 | 0,3 | 0,1 | -0,1 | -0,2 | -0,9 | 0,9 | -0,3 | -0,1 |
| Beni e servizi per la casa | -0,8 | -0,1 | 0,0 | 0,2 | 0,2 | 0,2 | 0,2 | -0,3 | -0,1 | 0,1 | 0,7 | -0,3 |
| Alimentari, bevande e tabacchi | 0,4 | 0,0 | -0,4 | 0,3 | -0,9 | 0,2 | 1,2 | -1,1 | 0,0 | 0,3 | 0,6 | -0,4 |



L'inflazione in Italia ...

PREZZI AL CONSUMO

(var. % sul mese corrispondente dell'anno precedente)



Elaborazioni Ufficio Studi Confindustria su dati Istat

PREZZI AL CONSUMO

(var. % sul mese precedente)

| | | |
|------|-------------------|------|
| 2009 | gennaio | -0,1 |
| | febbraio | 0,2 |
| | marzo | 0,1 |
| | aprile | 0,2 |
| | maggio | 0,2 |
| | giugno | 0,1 |
| | luglio | 0,0 |
| | agosto | 0,3 |
| | settembre | -0,2 |
| | ottobre | 0,1 |
| | novembre | 0,0 |
| | dicembre | 0,2 |
| 2010 | gennaio | 0,1 |
| | febbraio | 0,1 |
| | marzo | 0,3 |
| | aprile | 0,4 |
| | maggio | 0,1 |
| | giugno | 0,0 |
| | luglio | 0,4 |
| | agosto | 0,2 |
| | settembre (prov.) | -0,2 |

La stima provvisoria dell'Istat dei prezzi al consumo per il mese di settembre segnala una sostanziale stabilità nella dinamica dei prezzi al consumo in linea con le dinamiche europee (+1,6% in termini tendenziali). Su base mensile la variazione dell'indice è risultata negativa (-0,2%) per la prima volta nell'anno.

Con le dinamiche registrate fino ad oggi è presumibile che l'anno si chiuderà con una inflazione media prossima all'1,5%, uno dei valori più bassi degli ultimi 40 anni.



... e in Europa: l'indice armonizzato prezzi al consumo

INDICE ARMONIZZATO PREZZI AL CONSUMO (IPCA) (var.% tendenziali)

| | ITALIA | FRANCIA | GERMANIA | SPAGNA | EURO 16 |
|-----------|--------|---------|----------|--------|---------|
| Gen. 2009 | 1,4 | 0,8 | 0,9 | 0,8 | 1,1 |
| Feb. | 1,5 | 1,0 | 1,0 | 0,7 | 1,2 |
| Mar | 1,1 | 0,4 | 0,4 | -0,1 | 0,6 |
| Apr | 1,2 | 0,1 | 0,8 | -0,2 | 0,6 |
| Mag | 0,8 | -0,3 | 0,0 | -0,9 | 0,0 |
| Giu | 0,6 | -0,6 | 0,0 | -1,0 | -0,1 |
| Lug | -0,1 | -0,8 | -0,7 | -1,4 | -0,6 |
| Ago | 0,1 | -0,2 | -0,1 | -0,8 | -0,2 |
| Set | 0,4 | -0,4 | -0,5 | -1,0 | -0,3 |
| Ott | 0,3 | -0,2 | -0,1 | -0,6 | -0,1 |
| Nov | 0,8 | 0,5 | 0,3 | 0,4 | 0,5 |
| Dic | 1,1 | 1,0 | 0,8 | 0,9 | 0,9 |
| Gen. 2010 | 1,3 | 1,2 | 0,8 | 1,1 | 1,0 |
| Feb. | 1,1 | 1,4 | 0,5 | 0,9 | 0,9 |
| Mar | 1,4 | 1,7 | 1,2 | 1,5 | 1,4 |
| Apr | 1,6 | 1,9 | 1,0 | 1,6 | 1,5 |
| Mag | 1,6 | 1,9 | 1,2 | 1,8 | 1,6 |
| Giu | 1,5 | 1,7 | 0,8 | 1,5 | 1,4 |
| Lug | 1,8 | 1,9 | 1,2 | 1,9 | 1,7 |
| Ago | 1,8 | 1,6 | 1,0 | 1,8 | 1,6 |

Elaborazioni Ufficio Studi Confindustria su dati Eurostat

INDICE ARMONIZZATO PER ALCUNI CAPITOLI (var.% tendenziali - Gennaio-Agosto 2010)

| | ITALIA | FRANCIA | GERMANIA | SPAGNA | EURO 16 |
|---------------------|------------|------------|------------|------------|------------|
| Alimentari * | -0,1 | 0,7 | 0,7 | -1,5 | -0,2 |
| Pane e cereali | 0,3 | 0,0 | -0,5 | -0,9 | -0,4 |
| Carne | 0,4 | 0,3 | 0,0 | -1,6 | -0,3 |
| Latte,uova,formaggi | 0,0 | -1,9 | -0,5 | -4,2 | -1,7 |
| Elettricità | -6,5 | 1,9 | 3,2 | 4,1 | 1,1 |
| Carburanti | 14,5 | 15,9 | 14,7 | 21,8 | 17,6 |
| GENERALE | 1,5 | 1,7 | 1,0 | 1,5 | 1,4 |

* incluse bevande analcoliche

Nel mese di agosto, nella zona euro, l'inflazione ha registrato un rallentamento scendendo all'1,6% su base annua. In Italia, il tasso di inflazione armonizzato è rimasto stabile all'1,8% in termini tendenziali.

Secondo i dati preliminari diffusi da Eurostat a settembre l'inflazione nell'area euro è tornata a crescere segnando un aumento su base annua dell'1,8%. Per l'Italia l'indice armonizzato è sceso all'1,6% in termini tendenziali.



sintesi congiunturale

11 ottobre 2010

numero 9

Ufficio Studi Confcommercio



ERROR: syntaxerror
OFFENDING COMMAND: --nostringval--

STACK:

```
/Title  
( )  
/Subject  
(D:20101013103615+02'00')  
/ModDate  
( )  
/Keywords  
(PDFCreator Version 0.9.5)  
/Creator  
(D:20101013103615+02'00')  
/CreationDate  
(centrostudii)  
/Author  
-mark-
```